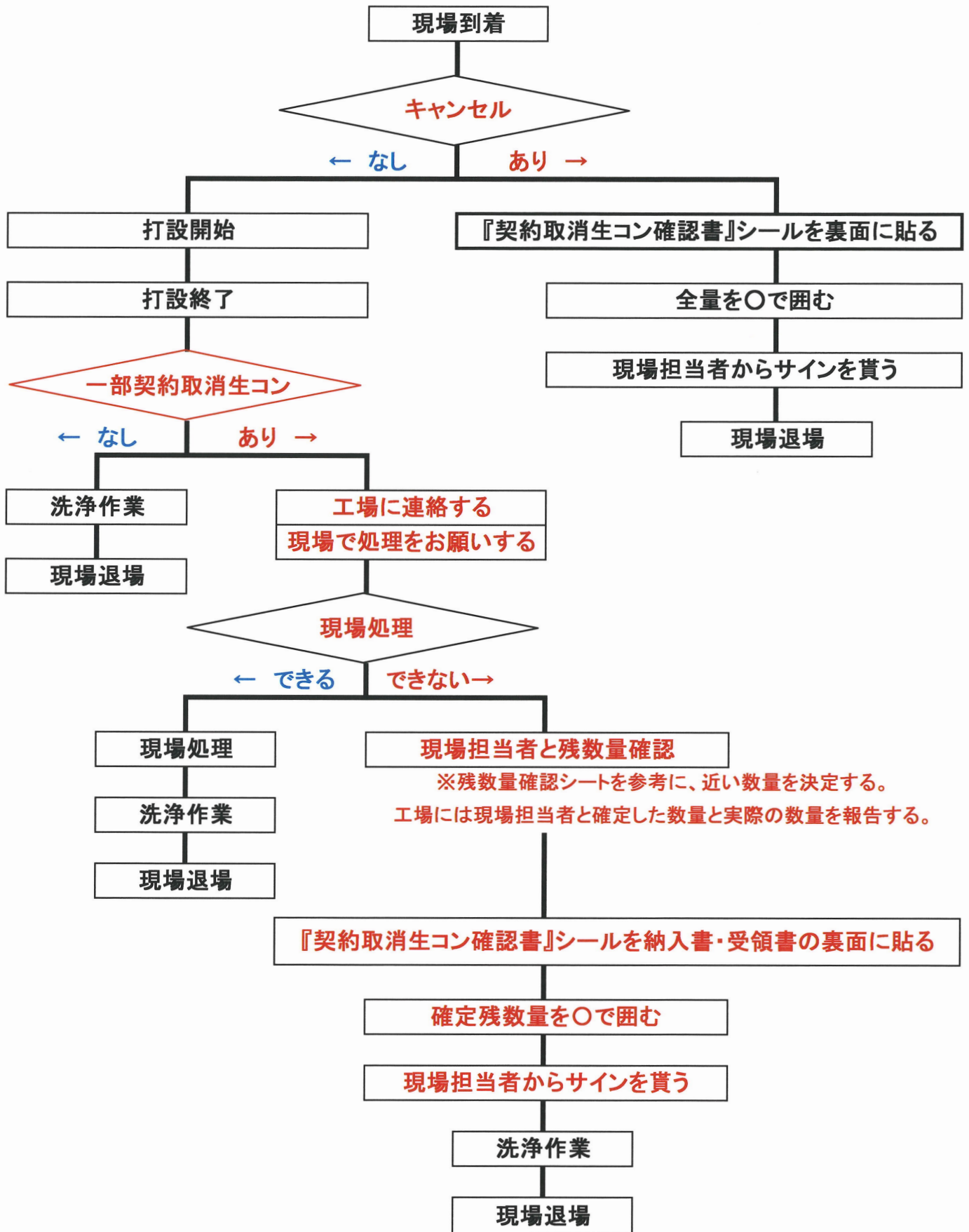


# フローチャート



# 《トラックアジテータ運転者様向けご案内》

## 「契約取消生コン・一部契約取消生コン」発生時の対応マニュアル

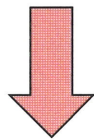
### (1)「契約取消生コン・一部契約取消生コン」の区別について

- ① 「契約取消生コン」 ・全量未使用のまま工場に返される生コン
- ② 「一部契約取消生コン」 ・全数量荷卸し出来ずに一部が余ってしまった生コン

### (2)「契約取消生コン・一部契約取消生コン」が発生した場合の対応について

- ◇ 「契約取消生コン・一部契約取消生コン」が発生した場合、速やかに工場に連絡してください。  
工場担当者より「契約取消生コン・一部契約取消生コン」対応の指示を受けたら、「契約取消生コン確認書」(シール)を、レディーミクストコンクリート納入書とレディーミクストコンクリート受領書の裏面に貼付し残数量を確認の上、該当する数量を○で囲み、現場ご担当者記入欄に現場担当者(現場監督、現場代理人)からサインを頂いてください。

- ① 複写式の納入書と受領書の2枚の裏面に  
「契約取消生コン確認書」シールを貼って下さい。



- ② 残数量を確認し、該当する数量を○で囲み、  
現場担当者からサインを頂いてください。

ここに現場担当者からサインを頂いてください。

【契約取消生コン確認書】	
全量 ・ 4 ・ 3 ・ 2 ・ 1	
千葉県北総生コンクリート協同組合	+0.5
現場ご担当者様サイン欄	
中間数量で合意の場合+0.5を○で囲んで下さい	

※現場監督が不在の場合は  
現場監督からサインを委託された現場代理人  
(ポンプオペレーター、現場作業員、立会者など)  
から「契約取消生コン確認書」にサインを頂いて  
ください。

### (3)「契約取消生コン・一部契約取消生コン」が発生したが、「契約取消生コン確認書」にサインが頂けなかった場合の対応について。

- ◇ 現場監督、現場代理人が見当たらず、どうしてもサインを貰えない場合は、工場に連絡を入れて指示を受けて下さい。

### (4)納入書に関する注意及び厳守事項

- ◇ 「レディーミクストコンクリート納入書」の〈荷受職員御認印〉欄は、現場担当者の方にサインを頂いてください。

- ※ 運転手が納入書や受領書に自らがサインすることは絶対にしないでください。
- ※ 後続する納入車両に、サイン名を無線で伝達することも、受入れサインの代筆行為もしないでください。

### (5)工場帰着後の「契約取消生コン・一部契約取消生コン」の報告について。

- ◇ 当該車両は、納入伝票(受領書)を工場担当者に渡して下記①～②の報告をして下さい。

- ① 「契約取消生コン・一部契約取消生コン」の現場別・数量等の報告
- ② 「契約取消生コン確認書」伝票(受領書)の提出/報告

◆ 「契約取消生コン・一部契約取消生コン」の発生時の対応に ご理解とご協力をお願い致します！



# 「契約取消生コン確認書」(シール)記入例

残数量確認の上、項目を○で囲んで現場担当者の方のサインをいただきます。

## 1. 大型車および低床車(一部契約取消生コン)

- ・数量の確定については**1m<sup>3</sup>単位**で切捨てとなります
- ・各数字の中間の量と判断した場合は少ない方の数字を○で囲みます

(例①) 一部契約取消数量が1.7m<sup>3</sup>の場合

【契約取消生コン確認書】

全量	・4・3・2・ <b>1</b>
千葉県北総生コンクリート協同組合	+0.5
現場ご担当者様サイン欄	

中間数量で合意の場合+0.5を○で囲んで下さい

※0.7m<sup>3</sup>を切捨て**1.0m<sup>3</sup>**となります。

“1”を○で囲みます。

(例②) 一部契約取消数量が0.7m<sup>3</sup>の場合

【契約取消生コン確認書】

全量	・4・3・2・1
千葉県北総生コンクリート協同組合	+0.5
現場ご担当者様サイン欄	

中間数量で合意の場合+0.5を○で囲んで下さい

※1.0m<sup>3</sup>未満なので有償化対象外です。

## 2. 中型車および小型車(一部契約取消生コン)

- ・数量の確定については**0.5m<sup>3</sup>単位**で切捨てとなります
- ・各数字の中間の量と判断した場合は少ない方の数字を○で囲みます

(例①) 一部契約取消数量が1.7m<sup>3</sup>の場合

【契約取消生コン確認書】

全量	・4・3・2・ <b>1</b>
千葉県北総生コンクリート協同組合	<b>+0.5</b>
現場ご担当者様サイン欄	

中間数量で合意の場合+0.5を○で囲んで下さい

※0.2m<sup>3</sup>を切捨て**1.5m<sup>3</sup>**となります。

“1”と“+0.5”を○で囲みます。

(例②) 一部契約取消数量が0.7m<sup>3</sup>の場合

【契約取消生コン確認書】

全量	・4・3・2・1
千葉県北総生コンクリート協同組	<b>+0.5</b>
現場ご担当者様サイン欄	

中間数量で合意の場合+0.5を○で囲んで下さい

※0.2m<sup>3</sup>を切捨て**0.5m<sup>3</sup>**となります。

“+0.5”を○で囲みます。

## 3. 契約取消生コンの場合(全く卸さず持ち帰る場合)

【契約取消生コン確認書】

<b>全量</b>	・4・3・2・1
千葉県北総生コンクリート協同組合	+0.5
現場ご担当者様サイン欄	

中間数量で合意の場合+0.5を○で囲んで下さい

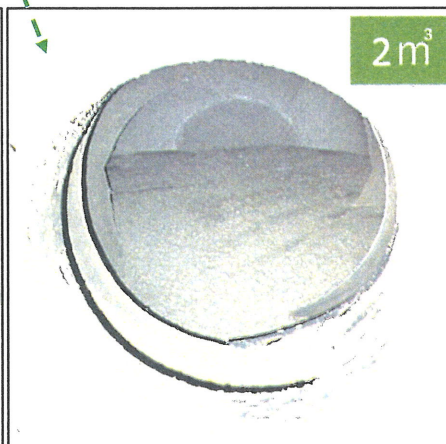
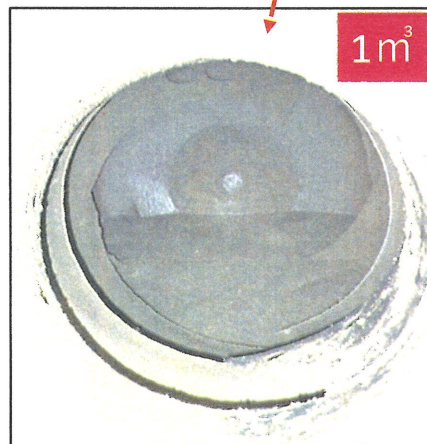
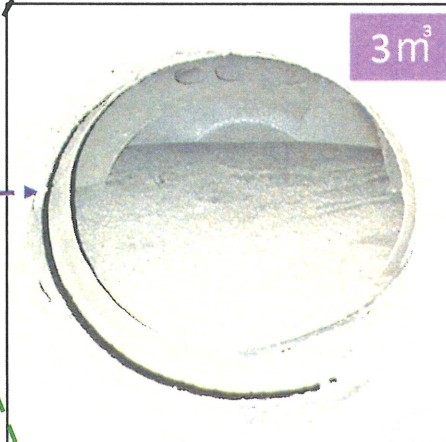
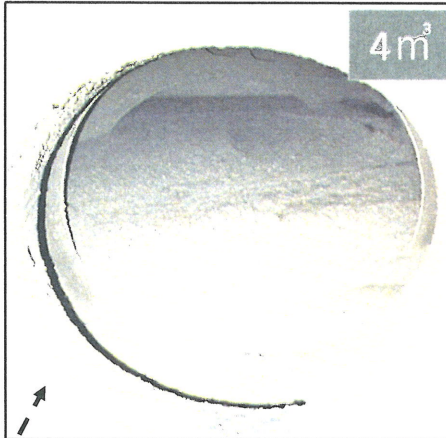
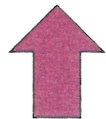
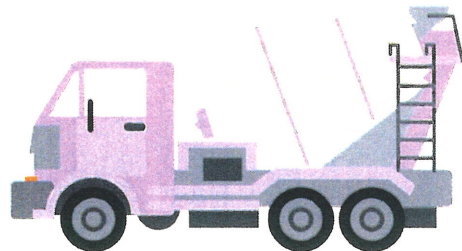
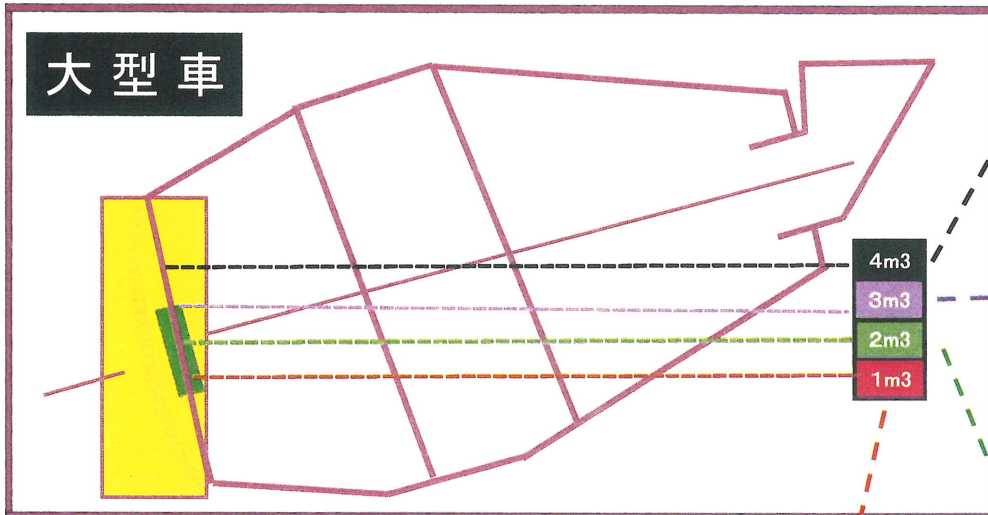
※全量を○で囲みます。

# 契約取消生コン残数量確認シート



千葉県北総生コンクリート協同組合

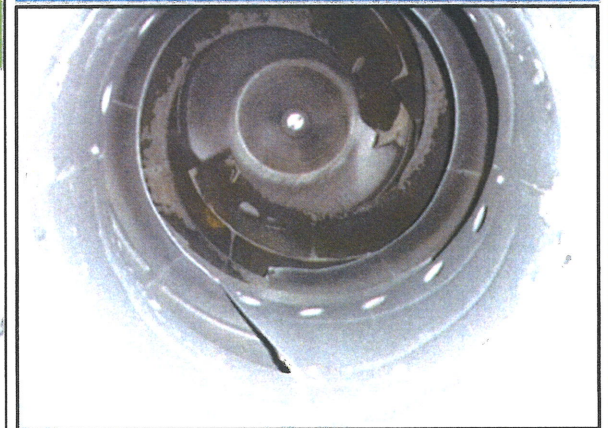
## 大型車



## 運転手さんへ

1. 現場監督に、この確認シートを見せて残数量確認の際に使ってください。
2. 残量は、「契約取消生コン確認書」シールの全量、4、3、2、1の内から選んで○で囲んでください。
3. 各数字の中間の量と判断した場合は少ない方の数字を囲んでください。
4. 数量確認は、生コン荷卸し終了時点に行ってください。  
※ 現場を出る直前ではありません。

## 空ドラムの状態

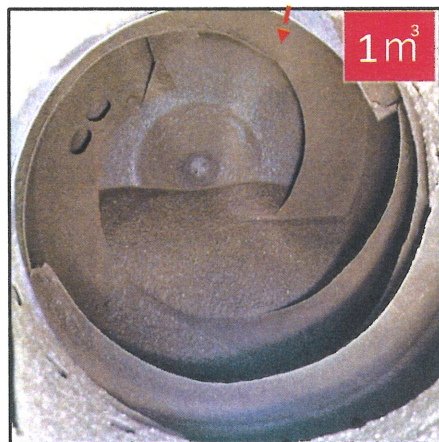
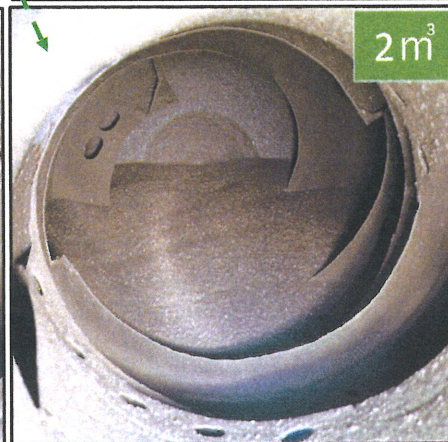
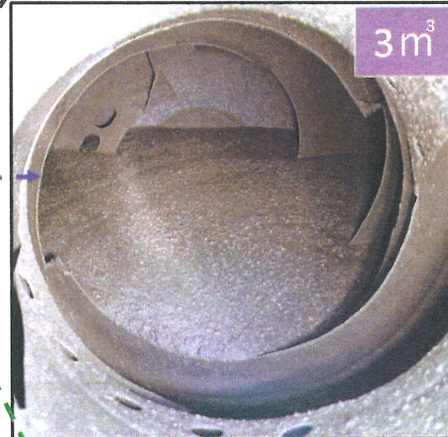
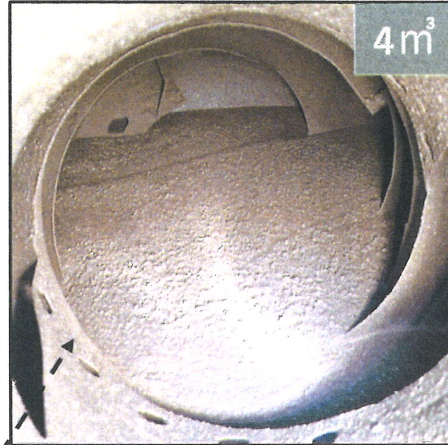
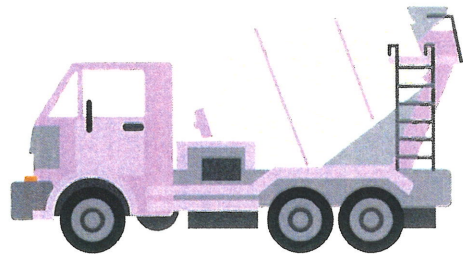
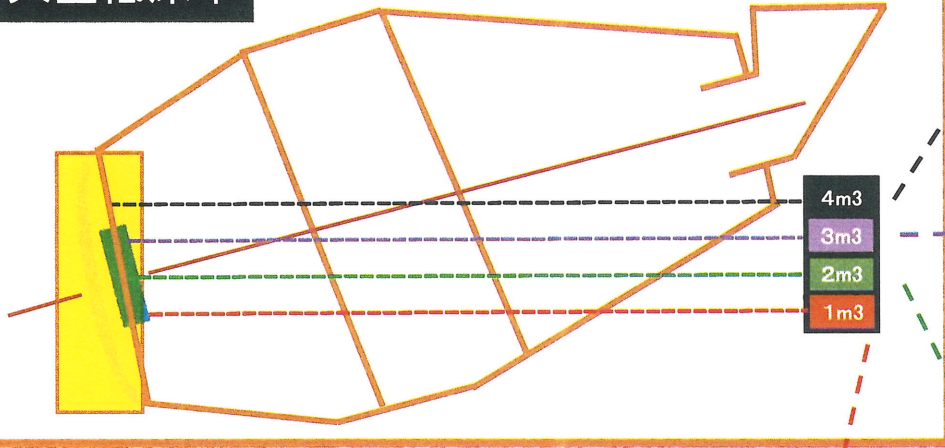


# 契約取消生コン残数量確認シート



千葉県北総生コンクリート協同組合

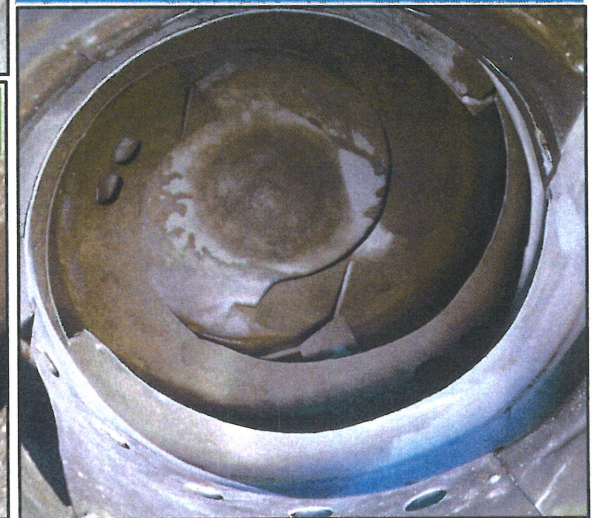
## 大型低床車



## 運転手さんへ

1. 現場監督に、この確認シートを見せて残数量確認の際に使ってください。
2. 残量は、「契約取消生コン確認書」シールの全量、4、3、2、1の内から選んで○で囲んでください。
3. 各数字の中間の量と判断した場合は少ない方の数字を囲んでください。
4. 数量確認は、生コン荷卸し終了時点に行ってください。  
※ 現場を出る直前ではありません。

## 空ドラムの状態

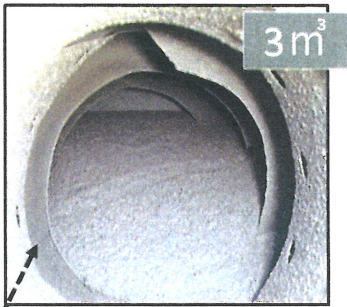
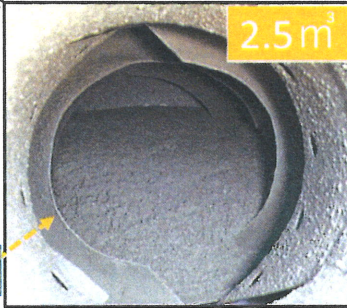
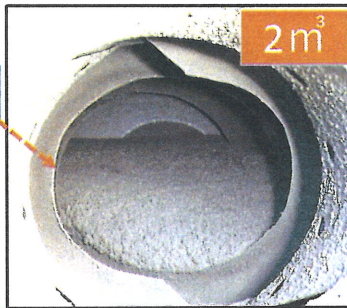
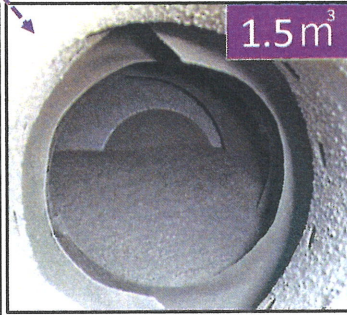
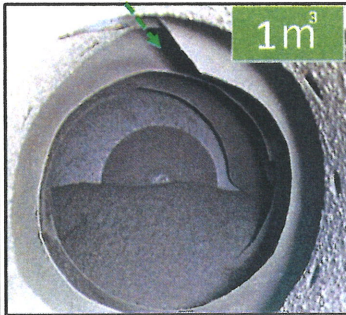
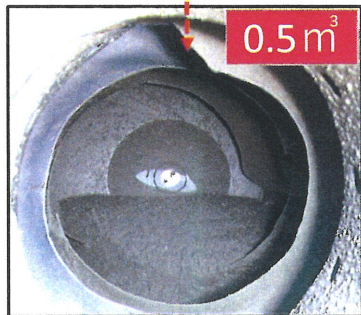
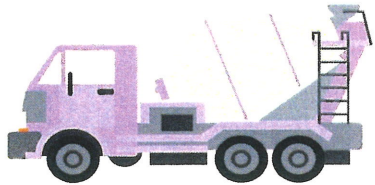
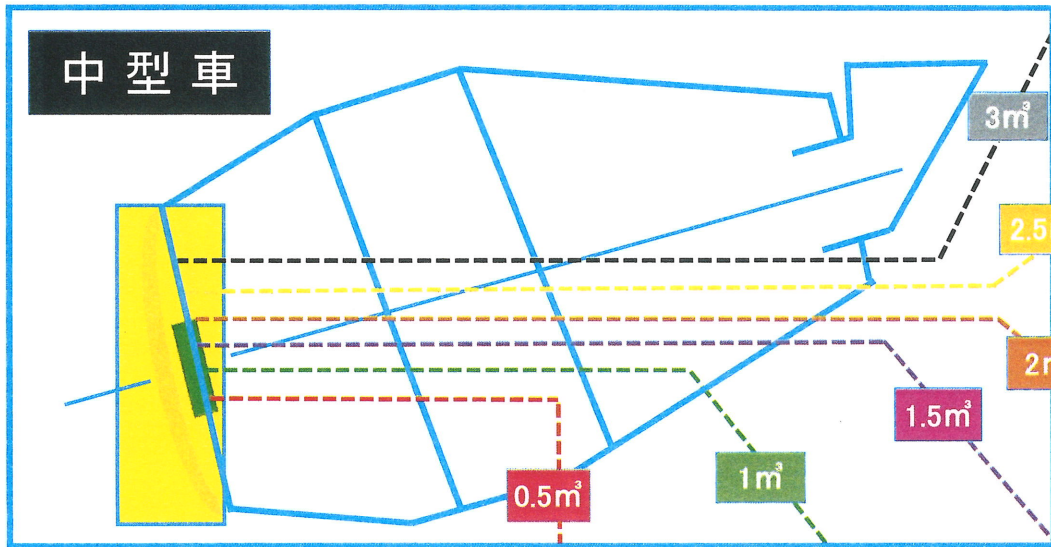


# 契約取消生コン残数量確認シート



千葉県北総生コンクリート協同組合

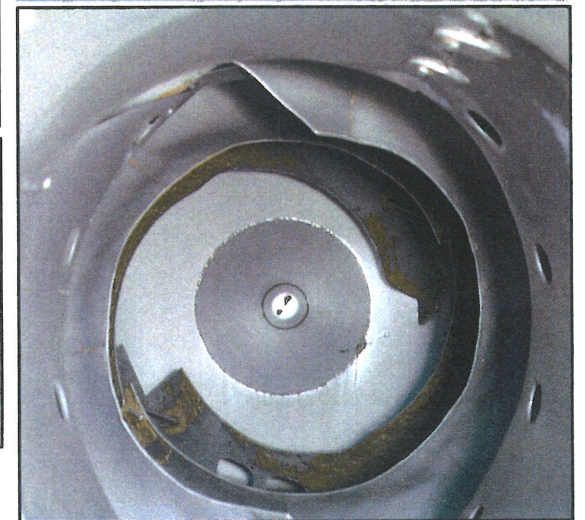
中型車



運転手さんへ

1. 現場監督に、この確認シートを見せて残数量確認の際に使ってください。
2. 残量は「契約取消生コン確認書」シールの全量、3、2.5、2、1.5、1、0.5の内から選んで○で囲んでください。  
(例：1.5の場合「1」と「+0.5」の両方に○)
3. 各数字の中間の量と判断した場合は少ない方の数字を囲んでください。
4. 数量確認は、生コン荷卸し終了時点に行ってください。  
※ 現場を出る直前ではありません。

空ドラムの状態

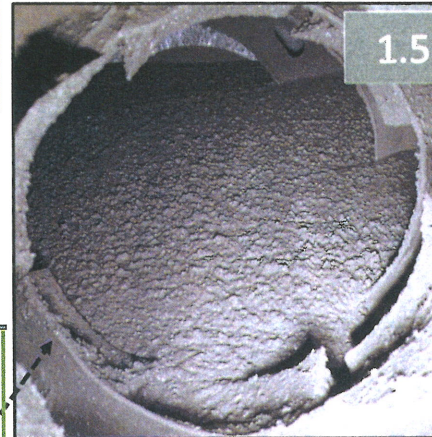
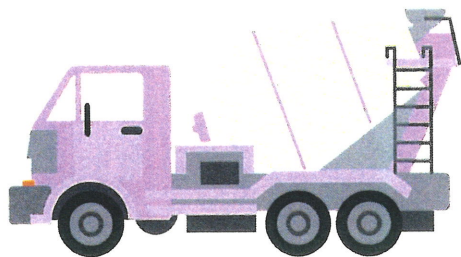
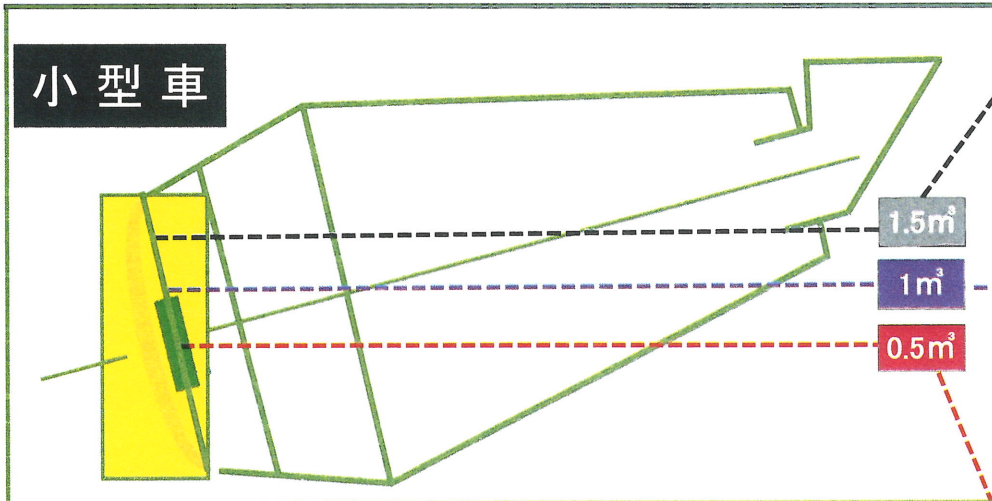


# 契約取消生コン残数量確認シート

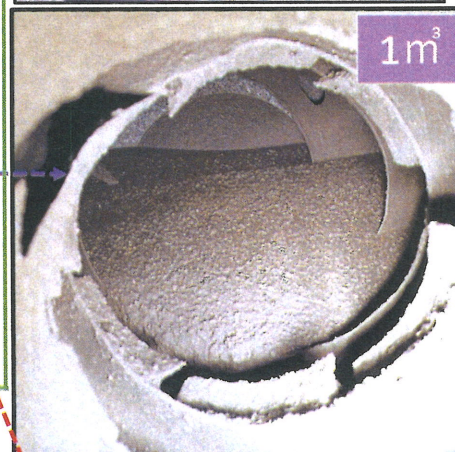


千葉県北総生コンクリート協同組合

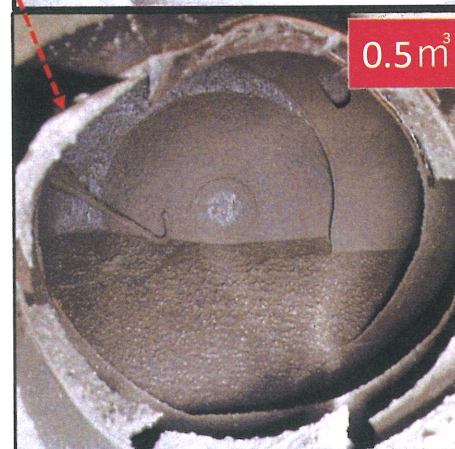
## 小型車



1.5



1m<sup>3</sup>



0.5m<sup>3</sup>

## 運転手さんへ

1. 現場監督に、この確認シートを見せて残数量確認の際に使ってください。
2. 残量は「契約取消生コン確認書」シールの全量、1.5、1、0.5の内から選んで○で囲んでください。  
(例：1.5の場合「1.」と「+0.5」の両方に○)
3. 各数字の中間の量と判断した場合は少ない方の数字を囲んでください。
4. 数量確認は、生コン荷卸し終了時点に行ってください。  
※ 現場を出る直前ではありません。

## 空ドラムの状態

